

Asymmetriska och utflutna hovar.

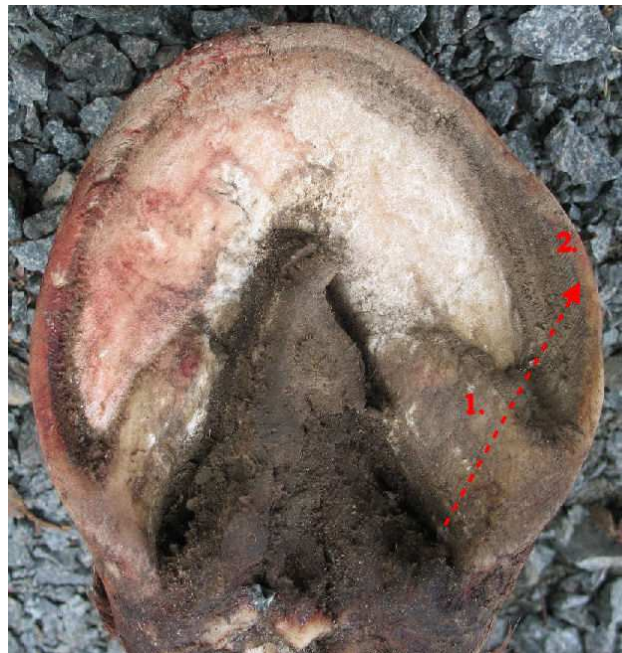
Hovar med utflytningar eller asymmetrier av detta slag går normalt ganska fort att rehabilitera. Det gäller bara att inse vad som är orsak och vad som är symptom. Naturligtvis botas inte sjukdomen om vi bara behandlar eller döljer symptomet. Kan vi däremot avlägsna orsaken läker problemet vanligtvis ut ganska fort. I detta fall är orsaken mycket tydlig. Hovens högra sida (bildens vänstra) har ett förhållandevis bra utseende (men om inte även det traktstödet tas om hand kommer även det snart att skapa problem) medan hovens vänstra sida däremot är kraftigt deformerad till en helt onaturlig och smärtsam form. Orsaken har markerats med (1) och symptomet med (2). Traktstödet (1) har fått växa sig för stort och markens tryck mot traktstödet sida har sedan pressat hela denna sida av hoven utåt och skapat asymmetrin (2).

Traktstöd kan stjälpas på detta sätt i alla vinklar från rakt åt sidan till rakt fram och utflytningen hamnar alltid i den riktning som traktstödet har stjälpit. Asymmetrin hade aldrig uppkommit om traktstöden hade underhållits på ett tillfredställande sätt från början.

Att deformationer liknande den på bilden är besvärande för hästen upptäcker man direkt när man verkar en häst med sådana hovar. Om bägge bakhovarna är lika och man just har verkat den ena så vägrar hästen sedan att lyfta den nyverkade hoven igen utan erbjuder i stället självmant den andra. När bägge hovarna är verkade är det inget problem att få lyfta någon av dom. Av detta drar jag slutsatsen att hovväggar som bryts utåt besvärar hästen på samma sätt som naglar som böjs bakåt på oss människor. Att lämna en hov med detta utseende eller att sko en hov med detta utseende måste således anses helt oacceptabelt.

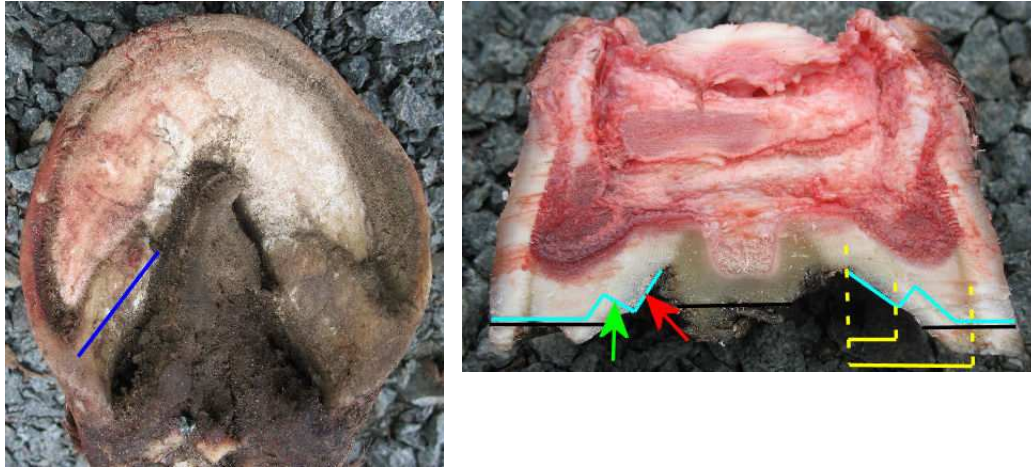
Rehabilitering.

Målet med rehabiliteringen är att minska traktstödet's projektionsyta mot marken (gul markering på nedanstående bild) genom att göra traktstödet lägre utan att för den skull försvaga hovens konstruktion och därmed riskera att hoven kolapsar och blir ännu mer utfluten. Verknigen av traktstödet måste dessutom göras på ett sådant sätt att risken för att det växer ut över sulan igen minimeras. Om verknigen görs på rätt sätt kommer nytillväxten längst ner i sidstrålfåran att växa ut i en betydligt brantare och naturligare vinkel på samma sätt som en lång tåvägg växer ut i en brantare vinkel om den har verkats på rätt sätt. (Tyvärr har det visat sig svårt att fånga denna traktstöds vinkel på bild utan att såga sönder hoven och kadaverhovar växer inte vidare efter verkning.)



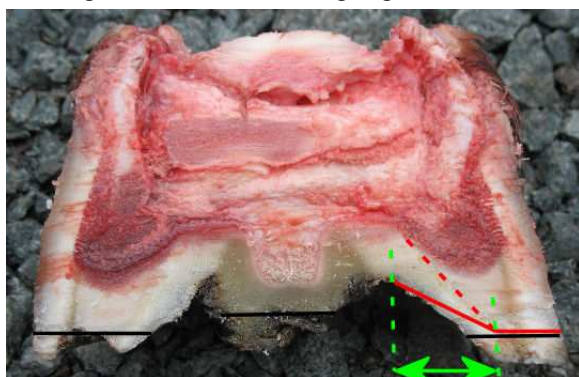
Väl beprövade erfarenhet visar att det fungerar det bäst att verka enligt följande:

1. Verka ner hela hovväggen till den hårda sulans nivå (svart linje).
2. Korta av traktstödet efter den mörkblå linjen på den vänstra bilden dvs. efter en rak linje från höjden på traktens stödyta till den punkt där traktstödet ser ut att sluta framåt.
3. Verka traktstödet stödyta (grön pil/väggens kortsida) i 90 graders vinkel mot traktstödet vägg (röd pil) efter dom cyan färgade linjerna.



Det positiva med denna rehabilitering är att eftersom traktstöden är korta men ändå växer lika fort som hovväggen byts det ut fort. Efter mindre än tre månader är hela traktstödet utbytt och bör då ha en betydligt brantare vinkel än den tidigare omkullstjälpta. I och med att traktstödet inte längre trycker hoven åt sidan försvinner också problemet med den asymmetriska hovväggen och inom ca 4 månader bör hoven ha återtagit en naturligt symmetrisk och jämnt belastad form på villkor att verkningen har lyckats.

Helt avgörande för om verkningen ger avsett resultat eller inte är hur man lyckas med 90 graders vinklarna.



Traditionell traktstödsverkning gör att traktstöden blir kilformade med en tunn spets. Eftersom detta endast obetydligt minskar traktstödet's projektionsyta mot marken (grön markering) och dessutom gör traktstödet tunnare och därmed mindre stabilt lägger sig traktstödet direkt ut över sulan i stället för att växa ut i sin naturligt brantare vinkel.

Jag avråder från att experimentera traktstödsverkning på levande häst innan du har fått öva tekniken på kadaverhovar.