

Naturlig Balans.

Nedanstående bild är av en Shettishov. Den är alldeles för stor och helt ur balans men det finns inget synligt fångsymptom i form av uttöjd lamellrand. Anledningen till att hoven har blivit så här stor är bara att den har verkat alldeles för sällan och därför successivt fått bli större och större. För att Shettishovar inte skall deformeras och tappa sitt naturliga utseende och sin naturliga form måste ofta hovar på mini Shettisar verkas var annan vecka och på hovar på vanliga Shettisar var tredje vecka. Det acceptabla utsticket, det vill säga maximalt utstickande hovvägg, får på en Shettis aldrig bli mer än 2-3 millimeter nedanför sulan.



Om man tittar RIKTIGT noga på bilden ovan till vänster så kan ett tränat öga se en skiftning i sulan som på bilden till höger har markerats med en blå linje. Denna skiftning visar var hoven egentligen vill ta slut. Det vill säga hur mycket för stor hoven är.

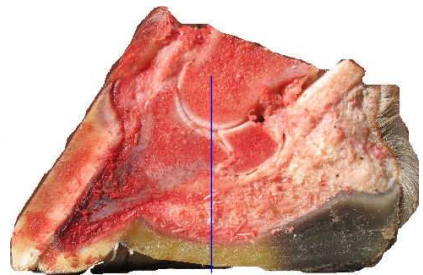
På bilden nedan till vänster finns det ingenting som pekar på den här linjen ännu men när hoven har fått chans att börja påverka sin egen tåvinkel kommer den branta delen högst upp



under kronranden att peka exakt på denna tå längd. Det skiljer tre månader och fyra verkningar (och en del ingrodd smuts) mellan dessa två bilder. På den högra bilden syns nu tydligt den branta delen vars förlängning pekar på den naturliga tå längden.

Att hovens stödyta var så mycket förstörd och även förflyttad fram gjorde att hoven (som vi kan se på nästa sida) var i extrem obalans. Detta medför att hovens bakre del överbelastas och hästen ofelbart står med frambenen ”under sig” och får muskelkramp i bringan (mellan frambenen) som gör ont så fort benet förs framåt. Det är inte ovanligt att sådana hästar blir mycket stökiga och till och med står på frambenen om man tvingar dem att lyfta frambenen framåt.

Det är fortfarande samma hov på båda nedanstående bilder tagna underifrån och dom svarta linjerna markerar hovarnas anatomiska tyngdpunkt. Jag kan inte visa en genomskärningsbild på just denna hov eftersom hästen fortfarande lever men på en sågad hov ser det ut ungefär som på bilden till



höger där kronbenets belastningspunkt på hovbenet är markerad. Det som har hänt på bilderna nedan är att tårna har kor-



tats och trakterna sänkts. Eftersom trakterna lutar framåt kommer stödytan att förflyttas bakåt när trakterna sänks. Hovens anatomiska tyngdpunkt är placerad just där traktstödets lamellrand slutar inne vid strålen. Observera att det inte går att tvinga hoven att komma i balans utan det är någonting som bara sker på hästar som är helt friska i sina hovar och lever ett bra hästliv. Att verka in i sulan är ingenting som rekommenderas. Det går utmärkt att få hoven att korta sig bara genom att verka bort den hovvägg som sticker ut framför lamellranden framme i tårna på en häst med för långa tår.

Ove Lind
 Institutet för Sund Hästhållning
www.SundHast.se