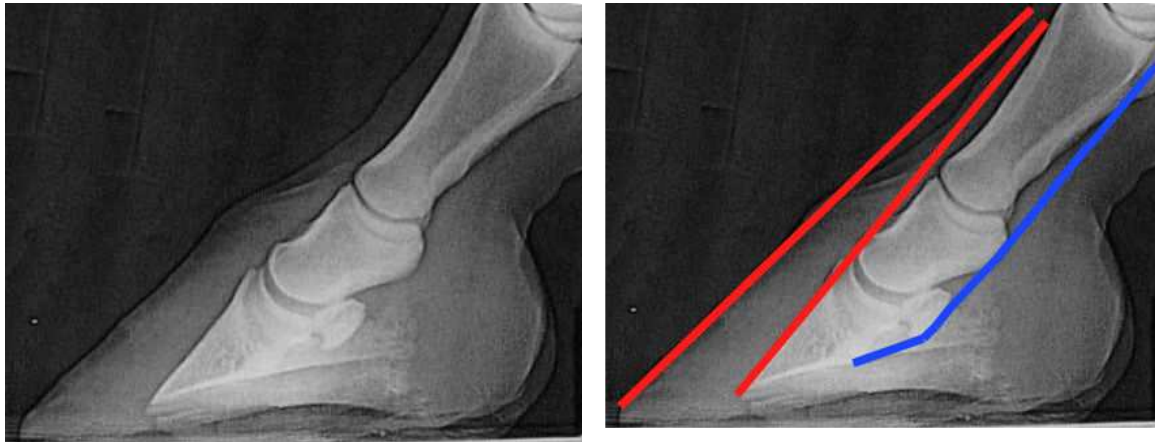


”Hovbensrotation”.

Ett så enkelt åtgärdat problem som ”Hovbensrotation” kostar fortfarande mängder med hästar livet varje år bara på grund av traditionens fasta grepp om hästnäringen.

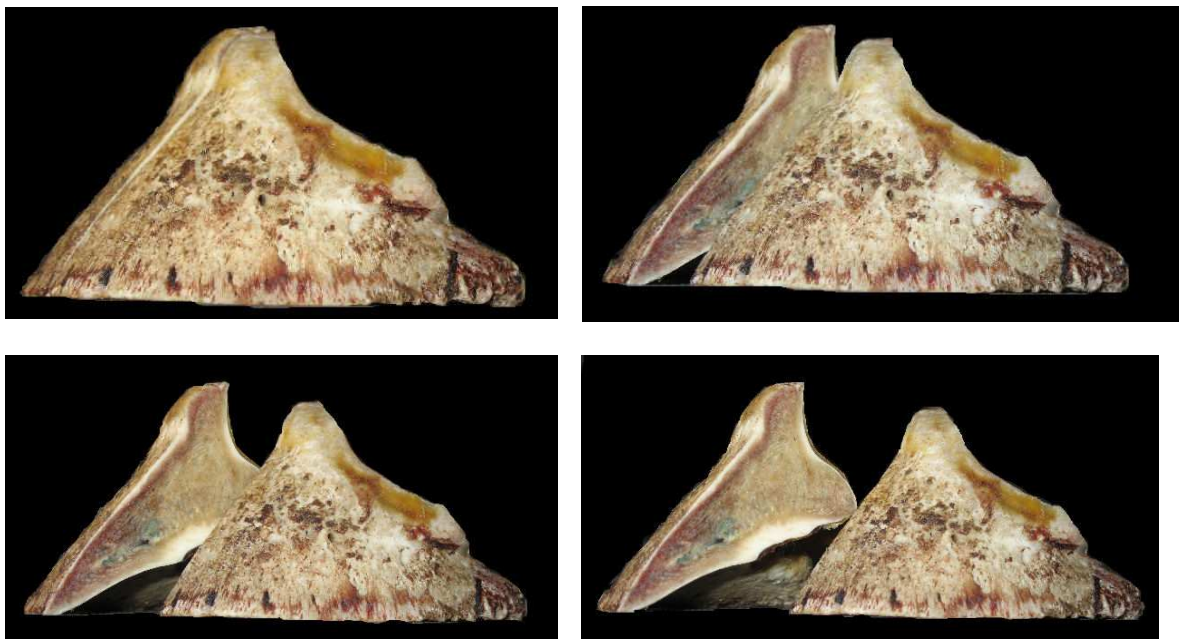
Diagnosen ”hovbensrotation” ställs utifrån en röntgenbild av hästens hov tagen från sidan. Om hovbenets framkant och hovväggens yttre kant inte är parallella får hästen en diagnos som kallas ”hovbensrotation” trots att detta inte säger någonting om hovbenets vinkel.



Hov med diagnosen ”hovbensrotation”.

Det är lätt att bli lurad att tro att det är hovbenets utseende och vinkel i förhållande till marken vi ser men så är absolut inte fallet. Röntgenbilden säger oss tyvärr ytterst lite och faktiskt ingenting alls när det gäller hovbenets vinkel. Den enda intressanta vinkeln, den mot marken, syns inte på röntgenbilden. Det vi ser på bilden är istället bara hovbenets tjocklek vilket är helt ointressant.

Anledningen till missförståndet ser du tydligt när vi skjuter isär hovbenshalvorna i denna bildserie.



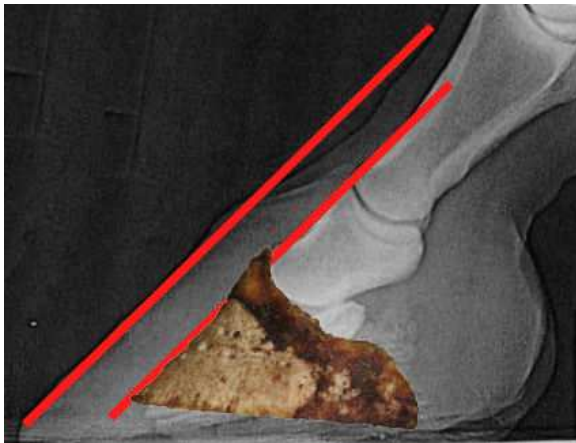
Hovbenets ytterkant är markparallell och hovbenets tjocklek är det vi ser på röntgenbilden.

Den traditionella förklaringen till att hovväggen och hovbenet inte längre är parallella är att hovbenets infästning i hovväggen skulle ha försämrats så att draget i djupa böjsenans (som löper enligt den blå linjen på bild nr 2) skulle ha tippat (roterat) ner hovbensspetsen.

Om vi skulle montera in ett riktigt hovben på bilden av hovbensrotation ser bilden plötsligt helt annorlunda ut.

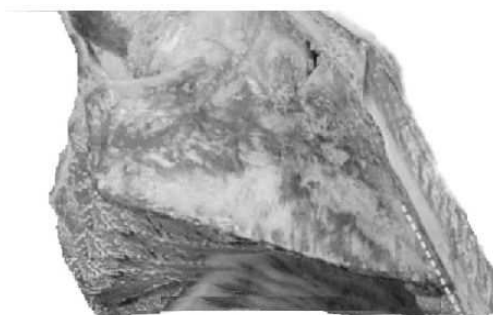
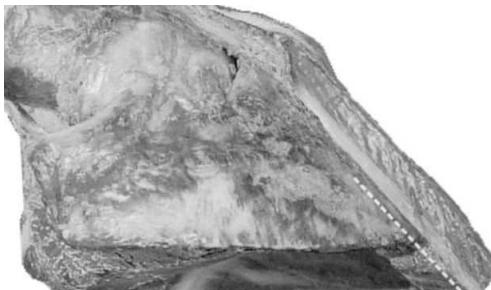


Traditionellt menar man således att ”i går” innan hästen fick ”hovbensrotation” skulle hovbenet ha varit parallellt med hovväggen men att så inte var fallet ser vi tydligt på nästa bild.

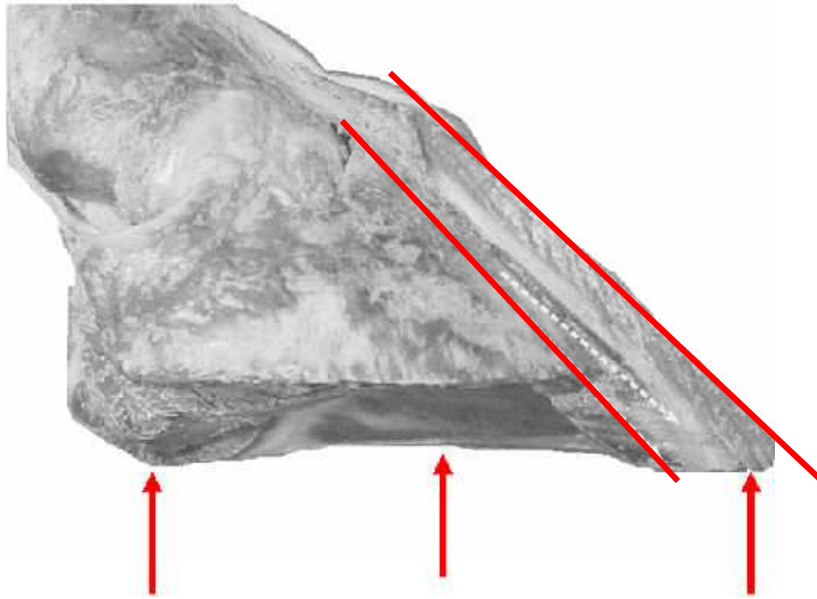


Ingen kan ju tro att hovbenet hade denna vinkel innan det ”roterade” till markparallellt läge. Tänk själv hur det skulle ha sett ut om ”hovbensrotationen” hade varit större. Då hade hovbenets bakre del stuckit ut genom sulan dagen innan det ”roterade” till markparallellt läge.

Att diagnosen ”hovbensrotation” inte har någonting med hovbenets vinkel att göra demonstreras tydligt av följande bilder.



Ingen av ovanstående hovar har diagnosen ”hovbensrotation” men det har däremot nedanstående hov.



Trycket mot marken har helt enkelt brutit loss den allt för långa tåväggen från hovbenet så att den nu pekar mer framåt. Hovväggens vinkel påverkas naturligtvis inte av detta.

Diagnosen "hovbensrotation" rehabiliteras hur enkelt som helst genom att korta hovens tålängd på ett för hästen acceptabelt sätt så att hoven återfår sin naturliga form. När detta sker kommer tåvinkeln att återta sin naturliga vinkel uppifrån. Det vill säga den nya hov som växer ut vid kronranden kommer att ha och behålla samma vinkel som hovbenet har.

Den branta över delen av hovväggen kommer successivt att bli längre och längre ända tills den når marken och hoven inte längre lider av "hovbensrotation". Detta kan se lite konstigt ut under tiden men det finns inget annat sätt för hoven att återgå till naturlig och diagnosfri hovform.



Ibland väljer hoven att göra hela återställningen av vinkeln vid ett tillfälle och ibland delas återställningen upp på två eller till och med tre delåterställningar. Hästen på bilden delade återställningen på tre delar. Enda anledningen att få problem med en återställning av "hovbensrotation" är om det blir bakterietillväxt i den förstörda vävnaden under hovväggen som gör att även den nya hovväggen allt för lätt bryts loss. Att raspa bort

hovväggen för att bli av med bakteriehården är inte en särskilt bra lösning eftersom hoven då lämnas helt oskyddad. En bättre lösning är dagliga fotbad i en svag äppelcidervinäger och vatten blandning som gör miljön otjänlig för bakterierna.

Kunskapen om hur "hovbensrotation" enklast rehabiliteras är på intet sätt någon hemlighet utan tillämpas redan av hundratals hovvårdare världen över men tyvärr är det svårt att få traditionalisterna att lyssna så prestige och tradition tvingar fortfarande mängder med hästar till slakt helt i onödan.

Ove Lind
 Institutet för sund hästhållning
 www.sundhast.se